

Im Juni 2007 eröffneten die Bogenschützen des KKS V Fechenbach einen 3-D-Bogenparcours in Collenberg. Das Gelände ist 15 ha groß, der Parcoursverlauf ist ein Rundweg von etwa 3,5 km, er beginnt am Schützenhaus, wo sich auch die Anmeldung und der Parkplatz befinden.

Hinter dem Schützenhaus geht es über Wiesen am Bach entlang, an Hecken vorbei, über Streuobstwiesen und durch Wald. Das sehr abwechslungsreiche Gelände im „Fechenbacher Grund“ macht den Parcours mit seinen 28 Stationen sehr interessant.

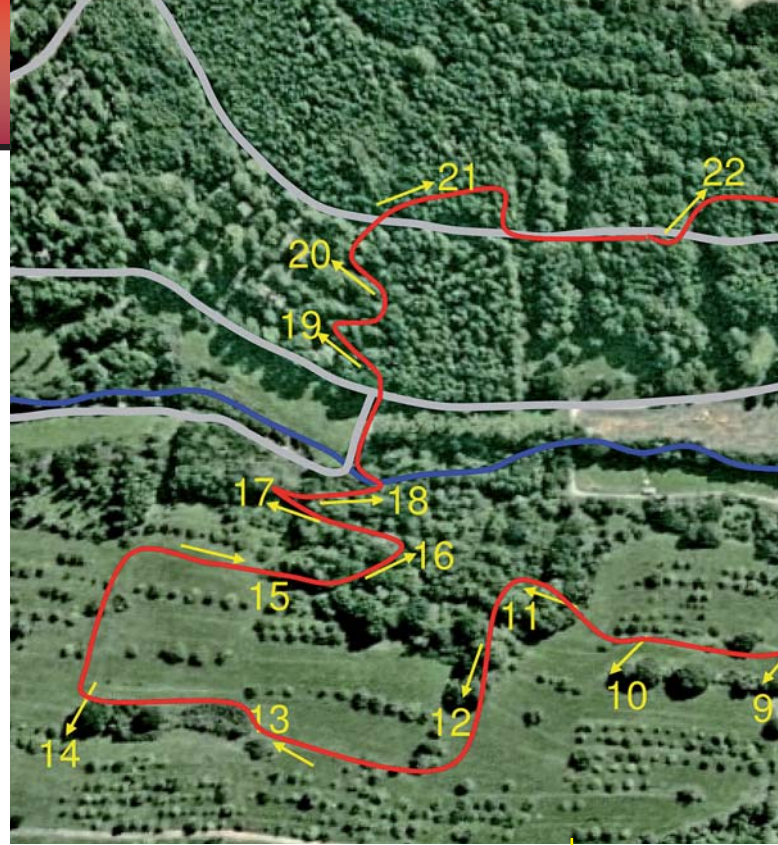
Die Betreiber des Parcours legen sehr großen Wert darauf, dass die Ziele gut in die Landschaft passen. Durch viele Tiergruppen wurden schöne Situationen gestellt. Der Parcours ändert oft sein Bild, denn es werden ständig neue Ideen umgesetzt. Alte und ausgeschossene Tiere sind hier nicht zu finden.

Gleich zu Beginn kommt die Bibergruppe, die am Bach die Äste angenagt hat, man findet einen

Bison, der auf freiem Feld friedlich grast, einen Säbelzahn, der einem Bär auflauert, einen listigen Fuchs, der sich an die Suppenhühner im Kochtopf heranschleicht, einen großen Geier beim Vertilgen der Reste eines Wildschwein-Kadavers, auch ein Krokodil beim Jagen einer Gänsegruppe ist zu finden. Fehlen dürfen hier natürlich auch nicht die Wildschweine, die im Südspessart reichlich vorhanden sind, auch in echt, die Spuren zeigen es. Dann wird im Wald ein Mufflon von einem Wolf bedroht und ein Dinosaurier schleicht durch ein kleines Tal. Und natürlich noch viel, viel mehr.

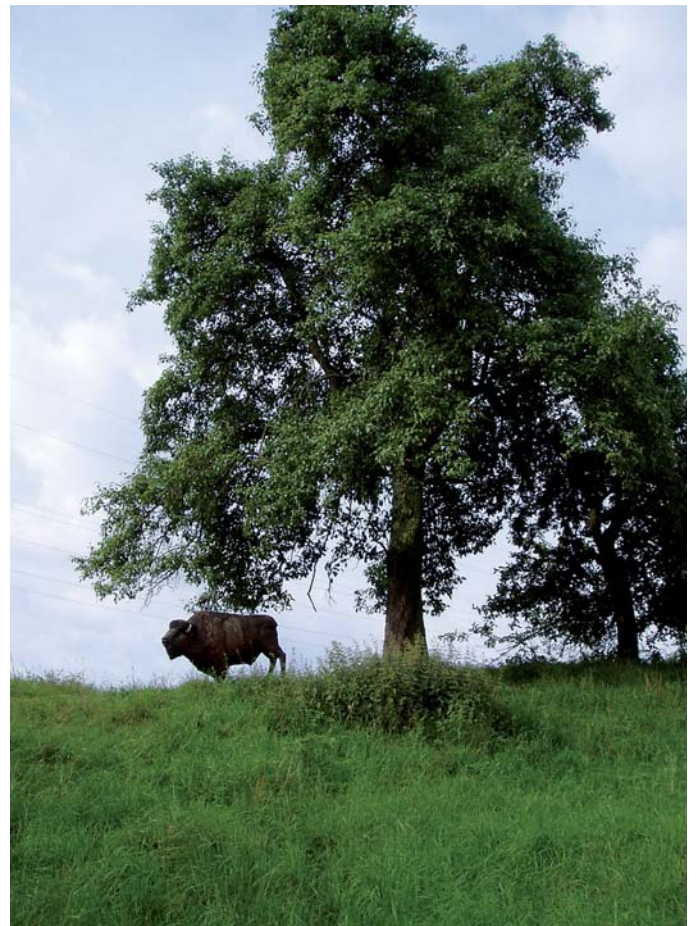
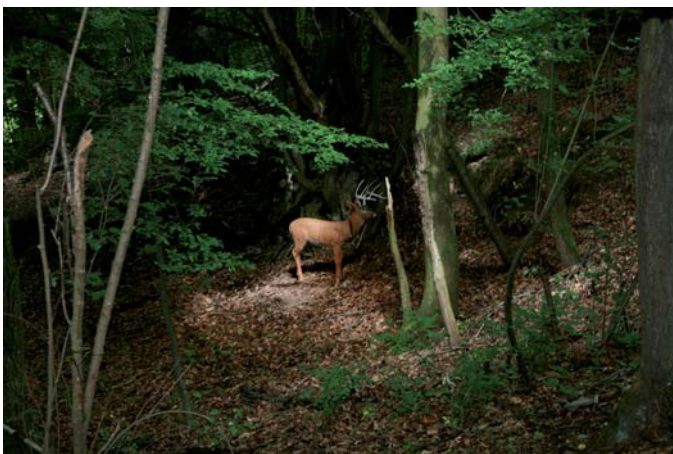
Die Wege durch sind gut begehbar und mit Pferdeschweifchen und Wegweiserfähnchen und Holzpfählen gut beschildert. Das Gelände geht bergauf und bergab, festes Schuhwerk ist zu empfehlen.

Jede Station ist mit drei Abschussplätzen versehen, es sind alle Bogenarten und jedes Pfeilmaterial zugelassen. Die Schießentfernungen sind sehr unterschiedlich gewählt worden, auch

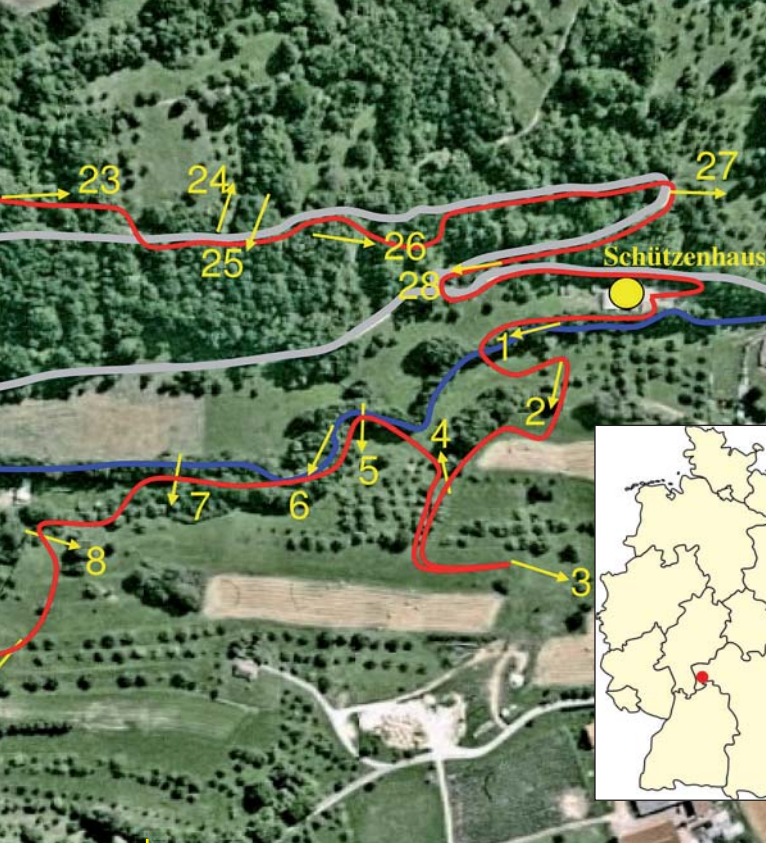


## Bogenparcours

### Auf den Spuren von Robin Hood Sherwood Forrest







## Parcours Collenberg

Erleben Sie die Natur und seinen Gefährten im Südspessart.



findet man nicht immer einen bequemen Stand und muss auf die Knie. Teilweise behindern Bäume ein freies Schussfeld, dennoch wurde darauf geachtet, dass Treffer auch mit schwachen Bögen möglich sind.

Für die Rast und zum Verweilen wurden einige Bänke und Tische aufgestellt. Mit Vögelgezwitscher und dem Blöken der Schafe in der Nähe lässt sich die Natur so richtig genießen.

Die Besucherzahlen seit nun einem Jahr und das Feedback der Schützen zeigen, dass dieser Parcours seine ganz besonderen Reize hat.

Die Anmeldung erfolgt nach dem Prinzip „Do it yourself“. Es wird dabei auf die Ehrlichkeit jedes

Schützen vertraut. Am Schützenhaus befindet sich eine Holzbox mit Anmeldeformularen und den Parcoursregeln. Die Tagesgebühr von 10 € pro Erwachsenen und 5 € für Jugendliche von 12 bis 17 Jahren wird in einen Briefkasten geworfen. Kinder unter 12 Jahren in Begleitung eines erwachsenen Schützen sind frei. Schießbeginn und -ende werden in ein Schießbuch eingetragen.

Das Schützenhaus ist an Sonn- und Feiertagen von 9 bis 12 Uhr geöffnet. Nach Vereinbarung organisiert der Betreiber auch die Bewirtung eines Vereinsausfluges.

Der Bogenparcours befindet sich in der Gemeinde Collenberg in Bayern/Unterfranken im Südspessart, zwischen Miltenberg und Wertheim. Über die Autobahn A 3 gut zu erreichen, eine genaue Wegbeschreibung ist auf der Homepage zu finden.

### Kurzportrait

KKSV Fechenbach  
1. Vorsitzender Peter Podraza  
97903 Collenberg

**Homepage:** [www.bogenparcours-collenberg.de](http://www.bogenparcours-collenberg.de)  
**Kontakt:** Jürgen Goll Tel. +49 (0)9376 12 73  
**Email:** [jue.goll@web.de](mailto:jue.goll@web.de)

**Gelände:** Streuobstwiesen, Bachlauf, Wald, Berg und Tal, teilweise auch etwas anstrengend, Wege sind gut begehbar und teils befestigt.  
**Öffnungszeiten:** Täglich und ganzjährig, die genauen Nutzungszeiten sind jahreszeitlich gestaffelt.

Sie sind auf der Homepage und an der Anmeldung ersichtlich.

**Ziele:** 28 Stationen, teilweise mit Tiersituationen

**Entfernungen:** moderat bis weit, teilweise auch sehr anspruchsvoll

**Tagesgebühren:**

Erwachsene 10 €

Jugendliche 12 bis 17 Jahre 5 €

Kinder unter 12 Jahren in Begleitung eines Erwachsenen frei

**Übernachtungen, Gastronomie und Infos über die Region:**

Für die Gäste wurden zusätzlich einige interessante Informationen in einem Flyer zusammengestellt, der auf Wunsch gerne zugesendet wird.

